



РЕСПУБЛИКАНСКИЕ СОРЕВНОВАНИЯ «КОМАНДНЫЙ ЧЕМПИОНАТ БЕЛОРУССКОЙ ФЕДЕРАЦИИ ОРИЕНТИРОВАНИЯ»

Приглашение (бюллетень № 2)

1. ОБЩИЕ ПОЛОЖЕНИЯ

Республиканские соревнования «Командный чемпионат Белорусской федерации ориентирования» (далее – соревнования) проводятся в соответствии с Республиканским календарным планом проведения спортивных мероприятий на 2026 год, утвержденных приказом Министерства спорта и туризма Республики Беларусь от 17.12.2025 года № 530, Календарным планом проведения спортивных и спортивно-массовых мероприятий СОО «Белорусская федерация ориентирования» на 2026 год и Положением о проведении республиканских спортивных соревнований по ориентированию спортивному на 2026 год.

2. ЦЕЛИ И ЗАДАЧИ СОРЕВНОВАНИЙ

Целью проведения соревнований является развитие и популяризация ориентирования спортивного в Республике Беларусь.

Задачи, решаемые в ходе проведения соревнований:

пропаганда спорта как важного средства укрепления здоровья детей, подростков и молодежи, приобщение их к здоровому образу жизни;

поддержка олимпийского движения в Республике Беларусь;

определение сильнейших клубов СОО «БФО» по спортивному ориентированию;

определение сильнейших спортсменов в каждой из возрастных групп;

повышение уровня мастерства спортсменов и команд;

выявление с целью дальнейшей подготовки перспективных молодых спортсменов;

отбор сильнейших спортсменов в сборную команду Республики Беларусь;

организация досуга населения и привлечение к занятиям спортивным ориентированием.

3. СРОКИ И МЕСТО ПРОВЕДЕНИЯ СОРЕВНОВАНИЙ

Соревнования проводятся с 15 по 17 мая 2026 года в районе д. Вязынка Молодечненского района Минской области по следующей программе:

- 15 мая 2026 года** – Заезд участников соревнований.
(в течение дня)
- 16 мая 2026 года**
- 10.30 – 13.00 – Регистрация участников в Центре соревнований.
13.00 – 13.30 – Открытие соревнований.
14.00 – Начало старта на длинной дистанции (МЖ21 – классическая дистанция) (этапы Кубка БФО (элита), Кубка БФО (ветераны), юношеского рейтинга).
- 17 мая 2026 года**
- 11.00 – Начало старта на средней дистанции (этапы Кубка БФО (элита), Кубка БФО (ветераны), юношеского рейтинга).
- 15.00 – 15.30 – Подведение итогов соревнований, награждение. Торжественное закрытие соревнований.
15.30 – Отъезд участников соревнований.

Арена (центр соревнований) расположена в д. Вязынка Молодечненского района (координаты: 54.110536, 27.188059).

Информация о соревнованиях будет размещаться в официальном Телеграм-канале: <https://t.me/GrandPrixBelarus>.

4. РУКОВОДСТВО ПРОВЕДЕНИЕМ СОРЕВНОВАНИЙ

Общее руководство и организация соревнований осуществляются СОО «Белорусская федерация ориентирования» совместно с Министерством спорта Республики Беларусь, осуществляющим контроль за проведением соревнований.

Непосредственная подготовка и проведение соревнований возлагаются на судейскую коллегия, Минскую областную федерацию СОО «БФО», главное управление спорта Минского областного исполнительного комитета, отдел спорта Молодечненского районного исполнительного комитета.

5. УЧАСТВУЮЩИЕ ОРГАНИЗАЦИИ И УЧАСТНИКИ

К участию в соревнованиях в личном зачете допускаются спортсмены в составе команд учащихся учреждений дополнительного образования детей и молодежи, команд ДЮСШ, ФОЦ, учреждений общего среднего образования, учреждений профессионально-технического образования, учреждений высшего образования, коллективов физической культуры и клубов, команды предприятий и организаций, а также спортсмены, участвующие лично. Состав спортивной делегации не ограничен.

Заявившиеся участники соревнуются по следующим возрастным группам: М12, Ж12, М14, Ж14, М16, Ж16, М18, Ж18, М20, Ж20, М21, Ж21, М35, Ж35, М40, Ж40, М45, Ж45, М50, Ж50, М55, Ж55, М60, Ж60, М65, Ж65, М70, Ж70, М75, Ж75, М80, Ж80, М85, Ж85. Жеребьевка в группах автоматическая.

Руководители (представители) команд обеспечивают явку участников на церемонии открытия, закрытия соревнований, награждения и выход участников на старт, а также несут ответственность за соблюдение дисциплины и техники безопасности, пожарной безопасности, общих требований по охране здоровья всеми членами команды в местах проживания и проведения соревнований.

Спортсмены, руководители (представители) команд, тренеры и другие участники обязаны выполнять все требования настоящего Приглашения и Правил соревнований, проявляя при этом дисциплинированность, организованность, уважение к соперникам, судьям и зрителям.

Спортсмены должны являться членами СОО «БФО» и оплатить членский взнос за 2026 год. Спортсмены, не являющиеся членами СОО «БФО» либо не оплатившие членский взнос, по решению ГСК могут быть допущены к участию в соревнованиях вне конкурса. Юноши и девушки 2010 года рождения и младше допускаются независимо от уплаты членского взноса.

Допуск команд и отдельных спортсменов к участию в соревнованиях осуществляет мандатная комиссия, назначаемая главной судейской коллегией.

6. ПОРЯДОК ПОДАЧИ ЗАЯВОК НА УЧАСТИЕ

Все команды и отдельные спортсмены, получившие данное Приглашение, подтверждают свое участие путем подачи предварительной (технической) заявки, направляемой через онлайн форму на сайте СОО «БФО» <http://orient.by/> не позднее **12 мая 2026 года до 23:59:59**.

Заявка на соревнования – только на сайте БФО. Заявки по электронной почте Grand.Prix.Belarus@gmail.com принимаются только для участников, участвующих вне конкурса. После окончания заявки изменение группы не допускается.

Изменение группы – только по телефону +375 29 613-81-52. После окончания заявки изменение групп не допускается.

Допуск команд и отдельных спортсменов к соревнованиям определяет мандатная комиссия, назначенная главным судьей соревнований.

Представители команд представляют в мандатную комиссию именную заявку, заверенную врачом, либо расписки членов команды о личной ответственности за состояние своего здоровья во время соревнований, документы, удостоверяющие личности членов команды, классификационные книжки спортсменов, сертификаты НАДА о прохождении антидопингового обучения.

Заседание мандатной комиссии состоится 16 мая 2026 года с 10:30 до 13.00 в центре соревнований первого дня.

Ответственность за оформление и своевременное представление заявок возлагается на руководителей (представителей) организаций, направляющих спортсменов на соревнования, или персонально на спортсменов, принимающих участие в соревнованиях лично.

7. ИНФОРМАЦИЯ О МЕСТНОСТИ И КАРТАХ

Район соревнований закрыт для других соревнований и тренировок. Схема закрытых районов размещена на сайте СОО «БФО» по адресу <https://orient.by/federation/komissii/closed/>.

ПРЕДВАРИТЕЛЬНЫЕ ПАРАМЕТРЫ ДИСТАНЦИЙ

Время победителя – согласно правилам соревнований.

16 МАЯ 2026 ГОДА

(ДЛИННАЯ ДИСТАНЦИЯ, ДЛЯ МЖ21 – КЛАССИЧЕСКАЯ ДИСТАНЦИЯ)

Группа	Длина, км	Кол-во КП	Масштаб		Группа	Длина, км	Кол-во КП	Масштаб
М 12	3,5	8	1:7500		Ж 12	3,5	8	1:7500
М 14	4,8	8	1:7500		Ж 14	3,8	9	1:7500
М 16	6,6	9	1:10000		Ж 16	4,7	8	1:7500
М 18	7,3	10	1:10000		Ж 18	4,9	8	1:7500
М 20	8,7	14	1:10000		Ж 20	6,3	9	1:10000
М 21	9,7	16	1:10000		Ж 21	6,5	10	1:10000
М 35	9,7	16	1:10000		Ж 35	6,5	10	1:10000
М 40	9,7	16	1:10000		Ж 40	6,5	10	1:10000
М 45	7,4	10	1:10000		Ж 45	5,8	12	1:7500
М 50	6,5	10	1:10000		Ж 50	5,1	10	1:7500
М 55	6,5	10	1:10000		Ж 55	4,7	8	1:7500
М 60	5,8	12	1:7500		Ж 60	3,9	10	1:7500
М 65	5,8	12	1:7500		Ж 65	3,9	10	1:7500
М 70	5,1	9	1:7500		Ж 70	3,8	9	1:7500
М 75	3,8	9	1:7500		Ж 75	3,8	9	1:7500
М 80	3,8	9	1:7500		Ж 80	3,8	9	1:7500
М 85	3,8	9	1:7500		Ж 85	3,8	9	1:7500

Дистанции МЖ 12 простые, требующие элементарных навыков в ориентировании.

Контрольное время: группы МЖ 12-14 – 90 минут, группы МЖ 16-18, МЖ 50-85 – 150 минут, группы МЖ 20-55 – 180 минут.

Планировка дистанций: Анатолий Лабановский, Александр Лабановский.

17 МАЯ 2026 ГОДА

(СРЕДНЯЯ ДИСТАНЦИЯ)

Группа	Длина, км	Кол-во КП	L (км) *		Группа	Длина, км	Кол-во КП	L (км) *
М 12	2,8	8	–		Ж 12	2,8	7	–
М 14	3,3	9	0,62		Ж 14	2,9	7	–
М 16	3,8	9	0,62		Ж 16	3,1	9	0,57
М 18	4,9	13	0,62		Ж 18	3,8	9	0,62
М 20	5,7	16	0,62		Ж 20	4,7	12	0,57
М 21	5,7	16	0,62		Ж 21	4,7	12	0,57
М 35	5,7	16	0,62		Ж 35	4,7	12	0,57
М 40	5,7	16	0,62		Ж 40	4,7	12	0,57
М 45	4,9	13	0,62		Ж 45	4,1	10	0,62
М 50	4,7	12	0,57		Ж 50	4,1	10	0,62
М 55	4,7	12	0,57		Ж 55	3,9	10	0,62
М 60	4,0	11	0,62		Ж 60	3,6	11	0,62
М 65	4,0	11	0,62		Ж 65	3,6	11	0,62
М 70	3,6	11	0,62		Ж 70	3,1	11	0,62
М 75	3,1	11	0,62		Ж 75	3,1	11	0,62
М 80	3,1	11	0,62		Ж 80	3,1	11	0,62
М 85	3,1	11	0,62		Ж 85	3,1	11	0,62

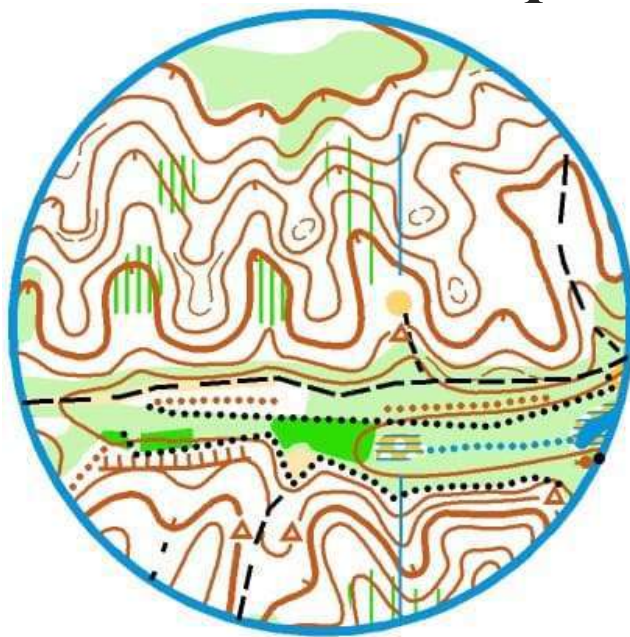
* L – расстояние от зрительного участка (район старта, см. схему организации) до финиша (2 – 3 КП). В случае прочерка в колонке напротив группы, участники там не пробегают.

Масштаб карты для всех групп – 1:7500.

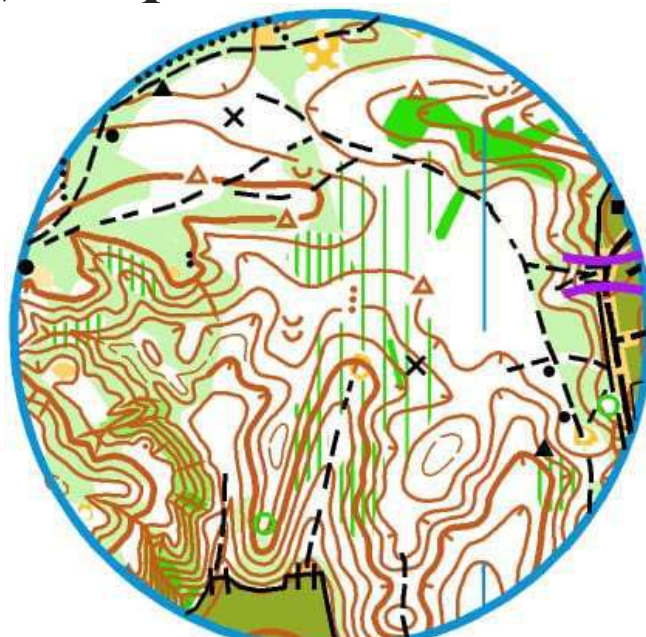
Контрольное время: группы МЖ 12-16 – 60 минут, группы МЖ 18-85 – 90 минут.

Планировка дистанций: Анатолий Лабановский, Александр Лабановский.

Образцы карт



16.05.2026



17.05.2026

ОПИСАНИЕ МЕСТНОСТИ

Карта «Вязынка-школа», ISOM 2017-2. Масштаб: 1:7500 (1-й день), 1:7500 или 1:10000 (2-й день). Карты форматом А4 отпечатаны с дистанциями и легендами, герметизированы, легенды будут выдаваться на старте. Знаком 417 (отдельностоящее дерево) обозначены дубы, выделяющиеся своими размерами.

Опасные места. Крутые склоны оврагов и лощин.

16.05.2026 г. Местность пересеченная, на некоторых дистанциях сильнопересеченная с крупными и мелкими формами рельефа, перепад высоты на склоне – до 30м закрыта на дистанциях до 90%, дорожная сеть развита слабо. Лес в основном смешанных пород средней и хорошей проходимости. Поля вспаханы. Грунт твердый. Рекомендуется закрытая форма одежды.

17.05.2026 г. Местность на дистанциях сильнопересеченная (кроме МЖ12) с крупными и мелкими формами рельефа в большинстве случаев искусственного происхождения, присутствуют лощины овражистого типа с промоинами до 2 м, перепад высоты на склоне – до 25 м., закрыта на дистанциях до 95%. Дорожная сеть развита слабо. Лес смешанных пород в основном с хорошей проходимостью, заболоченных участков нет. Грунт твердый.

При выборе варианта движения через садовое товарищество: движение только по основным дорогам, разрешено использование только обозначенных на карте калиток и въездных ворот.

Участки полуоткрытых пространств, показанные знаком 404 с наложением знака 409 (узкая вертикальная штриховка) в большинстве случаев труднопроходимы. Рекомендуются только закрытая форма одежды.

Авторы карты: Анатолий Лабановский, Александр Лабановский.
Корректировка: Анатолий Лабановский, Александр Лабановский, 2025 – 2026 гг.
Техническая поддержка и консультации по работе с GPS: Дмитрий Давидович.

8. УСЛОВИЯ ФИНАНСИРОВАНИЯ СОРЕВНОВАНИЙ

Расходы, связанные с проведением соревнований, несут организаторы соревнований. Расходы на проезд к месту проведения соревнований, проживание, питание участников и оплату заявочного взноса несут командирующие (направляющие) организации или участники соревнований.

Финансирование соревнований осуществляется за счет средств организаторов соревнований, спонсоров и средств, полученных от участников по оплате заявочного взноса.

Для организации и проведения соревнований участники оплачивают заявочный взнос в размере:

Группы	За два дня	За один день
М/Ж 12-16, Ж 65-85, М 70-85	20,00 бел. руб.	10,00 бел. руб.
М/Ж 18-20, Ж 60, М 60-65	40,00 бел. руб.	20,00 бел. руб.
М/Ж 21-55	50,00 бел. руб.	25,00 бел. руб.

Почетные члены СОО «БФО» принимают участие в соревнованиях бесплатно.

Возможно использование личных чипов SportIdent всех серий.

Аренда чипов на 1 день: AIR – 3,00 бел. руб., обычный – 1,00 бел. руб. (группы МЖ10-18) и 2,00 бел. руб. (остальные группы). В случае утери, поломки, невозврата чипа участник возмещает его стоимость (AIR – 200,00 бел. руб., обычный – 90,00 бел. руб.).

Штраф за неприехавшего участника – 50% от заявочного взноса. При оплате заявочного взноса безналичным способом за неприехавших участников взнос не возвращается.

Заявочный взнос оплачивается на месте соревнований при прохождении регистрации либо путем перечисления по безналичному расчету на расчетный счет СОО «БФО». Реквизиты для оплаты: Спортивное общественное объединение «Белорусская федерация ориентирования». УНП 100172873. Адрес: 220015, г. Минск, ул. Одоевского, 115А, пом. 268. Р/с: BY21 UNBS 3015 1204 1310 4000 1933 в отделении №1 ЗАО «БСБ Банк». БИК: UNBS BY2X. Адрес банка: г. Минск, пл. Свободы, 4. Назначение платежа: Заявочный взнос на Командный чемпионат БФО.

9. ПОРЯДОК ОРГАНИЗАЦИИ СУДЕЙСТВА

Состав судейской коллегии формируется главной судейской коллегией и действует на основании Правил соревнований.

Главная судейская коллегия:

главный судья – Андрей Яковлев, моб. тел.: +375 29 613 81 52, эл. почта: Grand.Prix.Belarus@gmail.com;

главный секретарь – Дмитрий Михалкин;

зам. главного судьи по дистанциям – Анатолий Лабановский.

Инспектор – Дмитрий Давидович.

Контролер федерации – Алексей Роговский.

10. ПОРЯДОК ОРГАНИЗАЦИИ АНТИДОПИНГОВОГО И МЕДИЦИНСКОГО ОБЕСПЕЧЕНИЯ

Использование допинга запрещено. Персональной обязанностью каждого спортсмена является недопущение попадания запрещенной субстанции (допинга) в свой организм, а также неиспользование методов, запрещенных Всемирным антидопинговым агентством и Национальным антидопинговым агентством Республики Беларусь.

В центре соревнований будет находиться судья, способный оказать первую медицинскую помощь. Медицинская аптечка будет находиться на финише.

Спортсмены принимают участие в соревнованиях под личную ответственность и сами несут ответственность за свое здоровье.

11. ПОДВЕДЕНИЕ ИТОГОВ И НАГРАЖДЕНИЕ

Итоги командного первенства подводятся только для команд клубов. Очки начисляются согласно таблице № 1. В зачет идут очки 12 лучших спортсменов в каждом виде программы.

Таблица № 1

Место	1	2	3	4	5	6	7	8	9	10	11	12...
Очки	100	97	94	91	89	87	85	83	81	80	79	78...

Команда-победитель и команды, занявшие второе и третье места, награждаются кубками и дипломами соответствующих степеней.

12. ЖАЛОБЫ И ПРОТЕСТЫ

При нарушении правил соревнований, положения о соревнованиях, судейских ошибках, влияющих на справедливость соревнований, повлекших изменения в определении времени участника, личных и командных мест, неправильном допуске спортсменов или команд к соревнованиям участник соревнований вправе подать жалобу главному судье в устной форме.

В случае отрицательного решения по жалобе представитель команды или участник соревнований может подать протест. Письменный протест с указанием пунктов правил, которые были нарушены, подается главному секретарю соревнований на имя главного судьи.

Протесты рассматриваются жюри соревнований в установленном порядке. Несвоевременно поданные протесты не рассматриваются.

13. ПРОЖИВАНИЕ И ПИТАНИЕ

Варианты проживания участников соревнований: в полевом лагере (приготовление еды – на газовых горелках); в гостиницах г. Минска и г. Молодечно, агроусадьбах Молодечненского района.

Питание участники организуют самостоятельно.

16. ПРОЕЗД НА СОРЕВНОВАНИЯ

Координаты Арены (центр соревнований): 54.110536, 27.188059

• **При проезде общественным транспортом.**

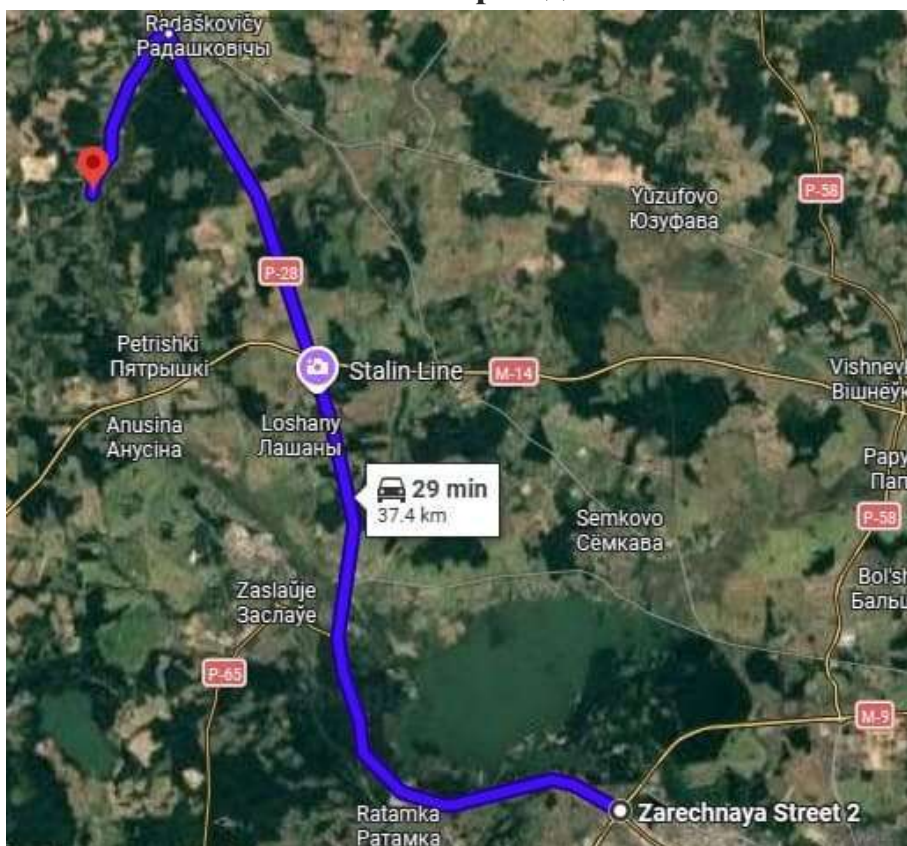
Электричка Минск-Пассажирский – Вязьнка. Стоимость проезда в 1 сторону – 1,72 бел. руб.

Расстояние от о.п. Вязьнка до Центра соревнований – 2,2 км, время в пути пешком – 22 мин. От железнодорожной платформы выйти на северо-восток через перелесок в д. Вязьнка и далее двигаться 1,8 км на север по ул. Селедчики до перекрестка, на котором повернуть налево и пройти 100 м до Центра соревнований.

• **При проезде личным транспортом.**

Расстояние от МКАД до Центра соревнований составляет 38 км. Через 32 км от МКАД повернуть налево с трассы Р28 Минск – Молодечно сразу после проезда канала Вилейско-Минской водной системы на указатель «Купалаўскі запаведнік Вязьнка 8», далее ехать 6 км до Центра соревнований.

Схема проезда



Настоящее Приглашение является вызовом на соревнования.