



## ПЕРВЕНСТВО БЕЛАРУСИ (юниоры, юниорки)

### Техническая информация Бюллетень №3

Министерство спорта и туризма Республики Беларусь, СОО «Белорусская федерация ориентирования» приглашают всех любителей спортивного ориентирования принять участие в Первенстве Республики Беларусь по спортивному ориентированию среди юниоров, которое состоится в Логойском районе Минской области вблизи водохранилища Маковза с 26 по 28 сентября 2025 года.

#### Центр соревнований

Логойский район Минской области, вблизи водохранилища Маковза  
(координаты: 54.258365, 28.038462, [Google Maps](#))

#### Программа соревнований

##### 26 сентября 2025г. (пятница)

- Приезд участников. Размещение.

##### 27 сентября 2025 г. (суббота), карта «Маковза»

- 11.00 - 12.30 Работа мандатной комиссии в центре соревнований.
- 12.30 Открытие соревнований
- 13.30 Личные соревнования на классической дистанции

##### 28 сентября 2025 г. (воскресенье), карта «Мостище»

- 10.30 Личные соревнования на средней дистанции
- 13:30-14:30 Подведение итогов соревнований. Награждение победителей и призеров. Закрытие соревнований.

#### Оргкомитет

- Гл. судья – Рогалевич Сергей, тел.: +375291122121;
- Гл. секретарь – Гуйдо Елена, тел.: +375 (33) 630 77 86, email: [minsk@orient.by](mailto:minsk@orient.by);
- Зам. главного судьи по дистанциям – Солодкин Сергей;
- Контролер БФО – Роговский Алексей;
- Инспектор – Лычков Игорь.

#### Состав жюри:

- Роговский Алексей
- Давидович Дмитрий
- Кравченко Дмитрий

#### Участники

Участвуют сборные команды областей, команды клубов, а также спортсмены, выступающие в личном зачете. Состав команды: 10 человек, в том числе: спортсмены – 8, представитель – 1, тренер – 1. Возрастные группы: МЖ20.

Спортсмены, не достигшие совершеннолетия (2013 г.р. и старше), могут быть допущены к соревнованиям в конкурсе по предварительному согласованию с ГСК (до окончания сроков заявки) при наличии справки, подтверждающей отсутствие медицинских противопоказаний к занятию спортивным ориентированием.

## 27 сентября. Классическая дистанция

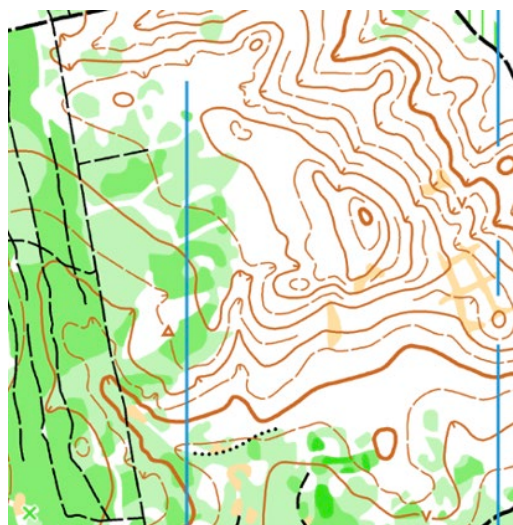
### Карта: «Маковза»

#### Карта и местность

Авторы: Сергей Воробей, Константин Бригинец, Алексей Лабчевский.  
Масштаб 1:10000/1:7500. Сечение рельефа 5 метров. Формат карты А4.

Рельеф среднепересечённый, насыщенный, перепад высоты на склоне до 35 метров. Лес хвойных пород, разнообразной проходимости. Есть вырубки и участки молодого леса с плохой проходимостью. Хорошо развита сеть дорог, тропинок, квартальных и лесовывозных просек. Ручей в районе соревнований легко преодолим.

Рекомендуется закрытая форма одежды.



#### Старт

Раздельный. Расстояние от центра соревнований до Старта 500 метров по маркировке.

Стартовый интервал – 2 мин.

Со старта будет организован трансфер разминочной одежды в центр соревнований.

Схема старта:

- 5 мин - проверка ЧИПа;
- 4 мин - очистка ЧИПа;
- 3 мин - получение легенды;
- 2 мин - ожидание старта
- 1 мин - ожидание старта возле карт.

#### Дистанция

На дистанции предусмотрен рассев «бабочка»

#### Подпитка

На дистанции предусмотрен пункт, подпитки расположенный на возможном варианте движения участников.

#### Финиш

Финиш по маркировке с последнего КП. Расстояние от финиша до центра соревнований 400 метров. Считывание чипов в центре соревнований.

#### Опасные места

Слабоинтенсивное движение автотранспорта по грунтовым дорогам.

#### Легенды

Легенды впечатаны в карты и дополнительно выдаются участникам на старте.

#### Номера

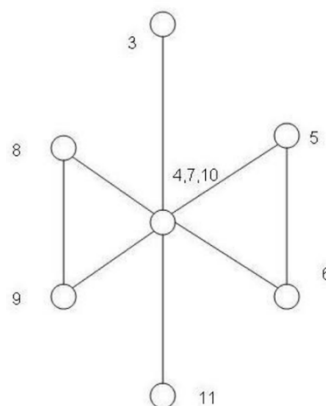
Участники стартуют с нагрудными номерами.

#### Форма одежды

Рекомендуется закрытая форма одежды и обувь с шипами.

#### Туалеты

Расположены в центре соревнований.



## Параметры дистанций

Группа	Длина, км	Кол-во КП	Масштаб	Расстояние до пункта питания, км	Группа	Длина, км	Кол-во КП	Масштаб	Расстояние до пункта питания, км
М-20	7,5	25	1 : 10 000	5,1	Ж-20	5,8	19	1 : 10 000	4,1

**Контрольное время: 180 мин**

**Аварийный азимут:** на север до оз. «Маковза», далее до арены соревнований.

## 28 сентября. Средняя дистанция

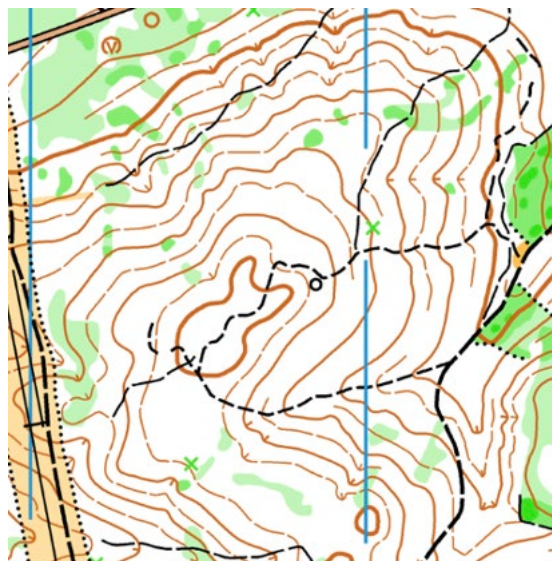
### Карта: «Мостище»

#### Карта и местность

Автор: Алексей Лабчевский. Масштаб 1:10000/1:7500. Сечение рельефа 5 метров. Формат карты А4.

Рельеф сильнопересечённый, насыщенный, перепад высоты на склоне до 50 метров. Лес хвойных пород, преимущественно очень хорошей проходимости. Есть вырубки и участки молодого леса плохой проходимости. Хорошо развита сеть дорог, тропинок, квартальных просек. Топких мест нет.

Рекомендуется закрытая форма одежды.

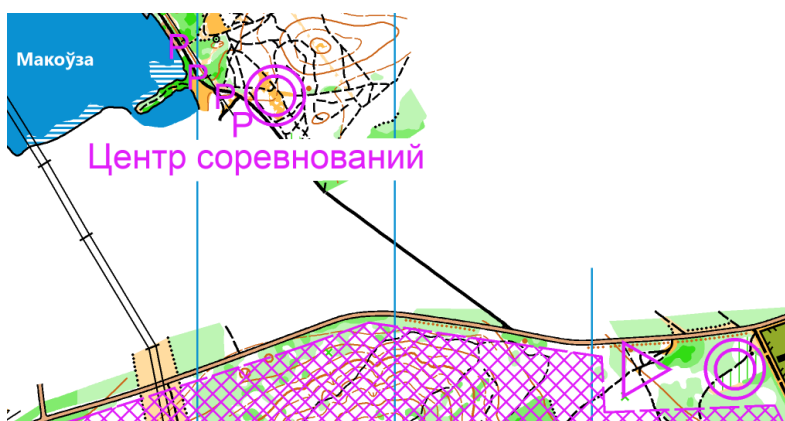


#### Старт

Раздельный. Расстояние от центра соревнований до Старта 800 метров по маркировке.

Стартовый интервал – 2 мин.

Со старта будет организован трансфер разминочной одежды в центр соревнований.



#### Схема старта:

- 5 мин - проверка ЧИПа;
- 4 мин - очистка ЧИПа;
- 3 мин - получение легенды;
- 2 мин - ожидание старта
- 1 мин - ожидание старта возле карт.

#### Финиш

Финиш по маркировке с последнего КП. Расстояние от финиша до центра соревнований 900 метров. Считывание чипов в

центре соревнований.

#### Опасные места

Слабоинтенсивное движение автотранспорта по грунтовым дорогам.

#### Легенды

Легенды впечатаны в карты и дополнительно выдаются участникам на старте.

#### Номера

Участники стартуют без нагрудных номеров.

#### Форма одежды

Рекомендуется закрытая форма одежды и обувь с шипами.

#### Туалеты

Расположены в центре соревнований и на старте.

## Параметры дистанций

Группа	Длина, км	Кол-во КП	Масштаб	Группа	Длина, км	Кол-во КП	Масштаб
М-20	7	22	1 : 10 000	Ж-20	5	19	1 : 10 000

**Контрольное время: 120 мин**

**Аварийный азимут:** на Юг до бетонной дороги, далее по дороге до арены соревнований.

## Подведение итогов, награждение

Итоги командного первенства подводятся только среди клубов. Очки начисляются всем спортсменам согласно таблице № 1. В зачет идут очки 4 лучших спортсменов в каждом виде программы в независимости от пола.

Таблица №1

Место	1	2	3	4	5	6	7	8	9	10	11	12	13	14	15	...
МЖ20	100	97	94	91	89	87	85	83	81	80	79	78	77	76	75	...

Победители и призеры Первенства Беларуси среди юниоров и юниорок в каждом виде программы награждаются медалями и дипломами. Команды победители и призеры награждаются дипломами соответствующих степеней.

## Отметка

На соревнованиях будет применяться электронная отметка SPORTIdent. Допускается участие с личными SI-чипами любой серии. Будет использоваться бесконтактная система SPORTIdent AIR+. Аренда чипов – бесплатно.

## Размещение

- Рекомендуем гостиницы горнолыжных комплексов Логойск (<https://logoisk.by/>) и Силичи (<https://silichy.by/>).
- гостиницы г.Минска, г.Логойска, г.Плещеницы – бронирование мест самостоятельно.
- Полевой лагерь организован не будет.

## Медицинская помощь

Медицинский работник будет находиться в районе финиша.

## Проезд

Спортсмены используют личный транспорт.

