

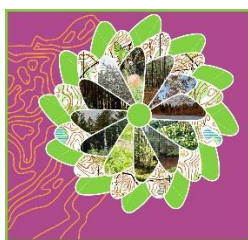


**РЕСПУБЛИКАНСКИЕ СОРЕВНОВАНИЯ  
«КОМАНДНЫЙ ЧЕМПИОНАТ  
БЕЛОРУССКОЙ ФЕДЕРАЦИИ ОРИЕНТИРОВАНИЯ»  
ЧЕМПИОНАТ БЕЛАРУСИ СРЕДИ ВЕТЕРАНОВ  
ПЕРВЕНСТВО БЕЛАРУСИ  
ПО СПОРТИВНОМУ ОРИЕНТИРОВАНИЮ  
БЕЛОРУССКАЯ ФЕДЕРАЦИЯ ОРИЕНТИРОВАНИЯ**

**09-11 июня 2023 г.  
Витебский район**

**ТЕХНИЧЕСКАЯ ИНФОРМАЦИЯ**

(Бюллетень №3)



## Оргкомитет

Главный судья – Иванова Галина тел. (+37529) 719-79-07, (+37529) 630-36-40

Главный секретарь – Раздобенко Дмитрий тел. (+37529) 510-36-34,

Зам. главного судьи по дистанциям – Токмакова Полина

Инспектор дистанций – Солодкин Сергей

Контролер БФО – Лапекин Максим

Жюри – Лапекин Максим, Мурашко Андрей, Миронов Петр

## Программа соревнований

<b>9 июня</b>		Приезд команд. Размещение.
<b>10 июня</b>	10.30- 12.45 13.00 14.00 14.45	- Работа мандатной комиссии в центре соревнований - Открытие соревнований - Начало раздельного страта лично-командных соревнований на средней дистанции. Этапы кубка БФО (элита, ветераны, юниоры), рейтинговый старт для групп МЖ 12-18.
11 июня	11.00  до 16.00	- Начало раздельного страта лично-командных соревнований на длинной (для МЖ21 - классической) дистанции. Этапы кубка БФО (ветераны), рейтинговый старт для групп МЖ 12-18. - Награждение победителей и призеров, закрытие соревнований.

## Участники

Группы участников – МЖ 12,14,16,18,20,21,35,40,45,50,55,60,65,70,75,80, Open1, Open2.

Спортсмены должны являться членами ОСО «БФО» и уплатить членский взнос в ОСО «БФО» за 2023 год. Спортсмены, не являющиеся членами ОСО «БФО» либо не оплатившие членский взнос за 2023 год, по решению Главной судейской коллегии могут быть допущены к участию в соревнованиях вне конкурса. К участию в соревнованиях среди юношей и девушек (2007 года рождения и младше) допускаются спортсмены граждане Республики Беларусь независимо от членства в ОСО «БФО».

## **Командный чемпионат ОСО «БФО»**

К участию в соревнованиях допускаются спортсмены в составе команд клубов а также спортсмены, выступающие в личном зачете. Группы МЖ 12-80. Состав команды не ограничен.

## **Чемпионат Беларуси среди ветеранов**

К участию в соревнованиях допускаются спортсмены в составе команд клубов а также спортсмены, выступающие в личном зачете. Группы МЖ 35-80. Состав команды не ограничен.

## **Первенство Беларуси (юниоры, юниорки)**

К участию в соревнованиях допускаются спортсмены в составе команд клубов, сборных команд областей, а также спортсмены, выступающие в личном зачете. Группы МЖ20. Состав команды не ограничен.

## **Первенство Беларуси (юноши, девушки)**

К участию в соревнованиях допускаются спортсмены в составе команд клубов, сборных команд областей, а также спортсмены, выступающие в личном зачете. Группы МЖ 12-18. Состав команды: 28 человек, в том числе: спортсмены – 24, представитель – 1, тренеры – 3.

### **Мандатная комиссия**

Именную заявку, заверенную врачом диспансера, представители команд сдают при прохождении мандатной комиссии. **Спортсмены, оплатившие целевой взнос по безналичному расчету, должны предоставить копии платежных документов при прохождении мандатной комиссии.**

Заявка на участие от сборной команды области (г. Минска) должна быть утверждена соответствующим органом местного управления областного уровня по представлению областной федерации ОСО «БФО» (г. Минска), а при её отсутствии, по представлению ОСО «БФО». В случае отказа органа местного управления областного уровня от командирования команды, заявка может быть утверждена областной федерацией ОСО «БФО», а при её отсутствии – ОСО «БФО». В составе сборной команды области (г. Минска) может быть допущен спортсмен с соответствующим местом жительства. В случае спорной ситуации решение о допуске спортсмена принимает мандатная комиссия.

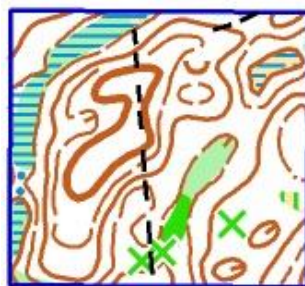
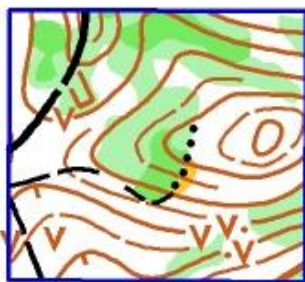
### **Карта и местность**

«Придвинье», сечение рельефа 2,5 м, подготовлена в 2022-2023 г.

Авторы: Сергей Воробей, Константин Токмаков, Галина Иванова, Константин Бригинец.

Местность - среднепересеченная, хорошей и средней проходимости, дорожная сеть развита хорошо, уровень болот преимущественно ниже обозначенного знака.

### ***Фрагменты карт***



Масштаб карт – см. ниже в таблице «Параметры дистанций».

Ограничение района соревнований – с юга: деревня Новоселки или озеро, с запада – река Шевинка, с севера и запада болото. Аварийный азимут – на юг.

## Параметры дистанций

Старт выносной – 10.06 – 400 м от центра соревнований, 11.06 – 500 м от центра соревнований. Движение на старт по разметке.

Финиш – 2-х дней в центре соревнований.

Параметры дистанций по видам программ:

Группы	10 июня Средняя дистанция			11 июня Длинная дистанция (для групп МЖ21 классическая)		
	Км	КП	Масштаб	Км	КП	Масштаб
Ж12	1,9	8	1:7500	2,4	7	1:7500
М12	2,1	9	1:7500	2,6	9	1:7500
Ж14	2,0	9	1:10000	3,5	9	1:10000
М14	2,4	11	1:10000	3,9	10	1:10000
Ж16	2,7	10	1:10000	4,7	12	1:10000
М16	3,6	13	1:10000	5,1	14	1:10000
М18 М20 М21	5,5	19	1:10000	10,2	21	1:10000
Ж18 Ж20 Ж21 М35 М40	4,4	17	1:10000	8,0	18	1:10000
Ж35 Ж40 М45 М50	4,2	17	1:7500	7,3	18	1:10000
Ж45 Ж50 М55	3,8	15	1:7500	6,3	17	1:10000
Ж55 М60 М65	3,3	15	1:7500	5,1	15	1:7500
Ж60 Ж65 М70 М75	3,1	14	1:7500	4,5	13	1:7500
Ж70 Ж75 Ж80 М80	2,5	12	1:7500	3,4	12	1:7500
Open1	2,3	8	1:7500	2,9	9	1:7500
Open2	3,7	14	1:10000	5,1	15	1:10000
Контрольное время		90 мин.		180 мин.		

## Отметка

На соревнованиях будет использоваться электронная отметка SPORTident. Бесконтактная отметка AIR+ будет активна. Организаторы могут предоставить ЧИПы в аренду (бесплатно).

## Легенды

Впечатаны в карты и выдаются в стартовом коридоре.

## Форма одежды

Форма одежды - закрытая.

## Подведение итогов

### **Командный чемпионат ОСО «БФО»**

Итоги командного первенства подводятся только для команд клубов. Очки начисляются согласно таблице №1. В зачёт идут очки 12 лучших спортсменов в каждом виде программы. При равенстве очков преимущество отдается команде, имеющей большее число первых мест и т.д.

### **Чемпионат Беларуси среди ветеранов**

Личное первенство определяется по наименьшей сумме времени 2-х видов программы.

## **Первенство Беларуси (юниоры, юниорки)**

Личное первенство определяется по сумме времени 2-х видов программы.

Итоги командного первенства проводятся параллельно в зачёте среди областей и среди клубов. Очки начисляются согласно таблице №1 всем спортсменам участвующим в соответствующем командном зачёте. В зачёт идут по 6 лучших результатов в каждом виде программы.

## **Первенство Беларуси (юноши, девушки)**

Личное первенство определяется по сумме времени 2-х видов программы.

Итоги командного первенства подводятся только для сборных команд областей. Очки начисляются согласно таблице №1. В зачёт идут очки 12 лучших спортсменов в каждом виде программы.

Таблица №1. Подсчет общекомандных результатов

<b>Место</b>	<b>1</b>	<b>2</b>	<b>3</b>	<b>4</b>	<b>5</b>	<b>6</b>	<b>7</b>	<b>8</b>	<b>9</b>	<b>10</b>	<b>11</b>	<b>12...</b>
Очки	100	97	94	91	89	87	85	83	81	80	79	78...

Спортсменам, принимающим участие в соревнованиях вне конкурса, места, очки, звания и разряды не присваиваются, при подсчете ранга соревнований их баллы не учитываются.

## **Награждение**

### **Командный чемпионат ОСО «БФО»**

Команда-победитель и команды, занявшие второе и третье места, награждаются дипломами соответствующих степеней. Во всех возрастных группах победители и призеры в личном зачете по наименьшей сумме времени 2-х дней награждаются ценными призами.

### **Чемпионат Беларуси среди ветеранов**

Победители и призеры чемпионата Беларуси среди ветеранов награждаются дипломами и медалями соответствующих степеней.

### **Первенства Беларуси**

Команда-победитель и команды, занявшие второе и третье места, награждаются дипломами соответствующих степеней. Победители и призеры первенства Беларуси награждаются дипломами и медалями соответствующих степеней.

## **Порядок организации медицинского обеспечения**

Медицинское обеспечение во время проведения соревнований осуществляется медицинским работником, находящимся в центре соревнований.

## **Порядок подачи протестов и их рассмотрения**

Участник соревнований может опротестовать результат соревнований в случае нарушений правил соревнований или судейских ошибок, повлекших существенные изменения в определении личных мест.

Подача и рассмотрение протестов согласно правилам БФО.

## **Проезд**

Участники используют личный транспорт или на рейсовом автобус «Витебск – Старое Село» (отправление от автовокзала) до поворота на т/б «Верасы», далее пешком по маркировке 4,5 км до центра соревнований.

## **Размещение**

Для проживания участников организуется полевой лагерь в центре соревнований. В связи с ограничением по пожароопасности территория полевого лагеря разрешена в строго ограниченном месте, небольшом по площади. Просьба по возможности разместиться в гостиницах и хостелах г. Витебска.

**Внимание!**

Разведение костров и мангалов строго запрещено, размещение участников и парковка транспорта строго согласно схеме размещения. Команды, нарушившие данное правило будут дисквалифицированы без возвращения стартового взноса.

Забор питьевой воды находится на территории лагеря «Восток». Вход в лагерь через калитку с севера, кран с правой стороны ближайшего здания. По территории лагеря гулять запрещено. Не оставляйте на стоянках лагеря мусор, организаторы могут предоставить мусорные пакеты, вывоз мусора самостоятельно.

Парковка машин вдоль забора лагеря «Восток» и вдоль дороги возле вольера. Парковка больших автобусов возможна на территории лагеря «Восток».

## **Условия финансирования**

Расходы, связанные с организацией и проведением соревнований, несут организаторы. Расходы, связанные с организацией и проведением соревнований, несут организаторы. Расходы по участию команд в соревнованиях (проезд, размещение, питание, целевой взнос) несут командирующие организации.

### **Целевой взнос**

<b>Участники</b>	<b>За 2 дня</b>	<b>За 1 день</b>
МЖ12-18, М70-75, Ж65-75	16 руб.	8 руб.
МЖ20, М60-65, Ж55-60	24 руб.	12 руб.
МЖ21-50, М55	30 руб.	15 руб.
Open	16 руб.	8 руб.
МЖ 80	бесплатно	

Заявки после 7 июня не принимаются!

Штраф за не приехавшего участника – 50% от целевого взноса. При оплате целевого взноса безналичным способом – за не приехавших участников взнос не возвращается.

Взнос можно оплатить при прохождении регистрации в центре соревнований или по безналичному расчету на расчетный счет ОСО «Белорусская федерация ориентирования»:

ОСО «Белорусская федерация ориентирования»

УНН: 100172873,

Адрес: 220034, г. Минск, ул. Чапаева, д. 3, помещение 36, блок 60,

БИК банка: UNBS BY2X,

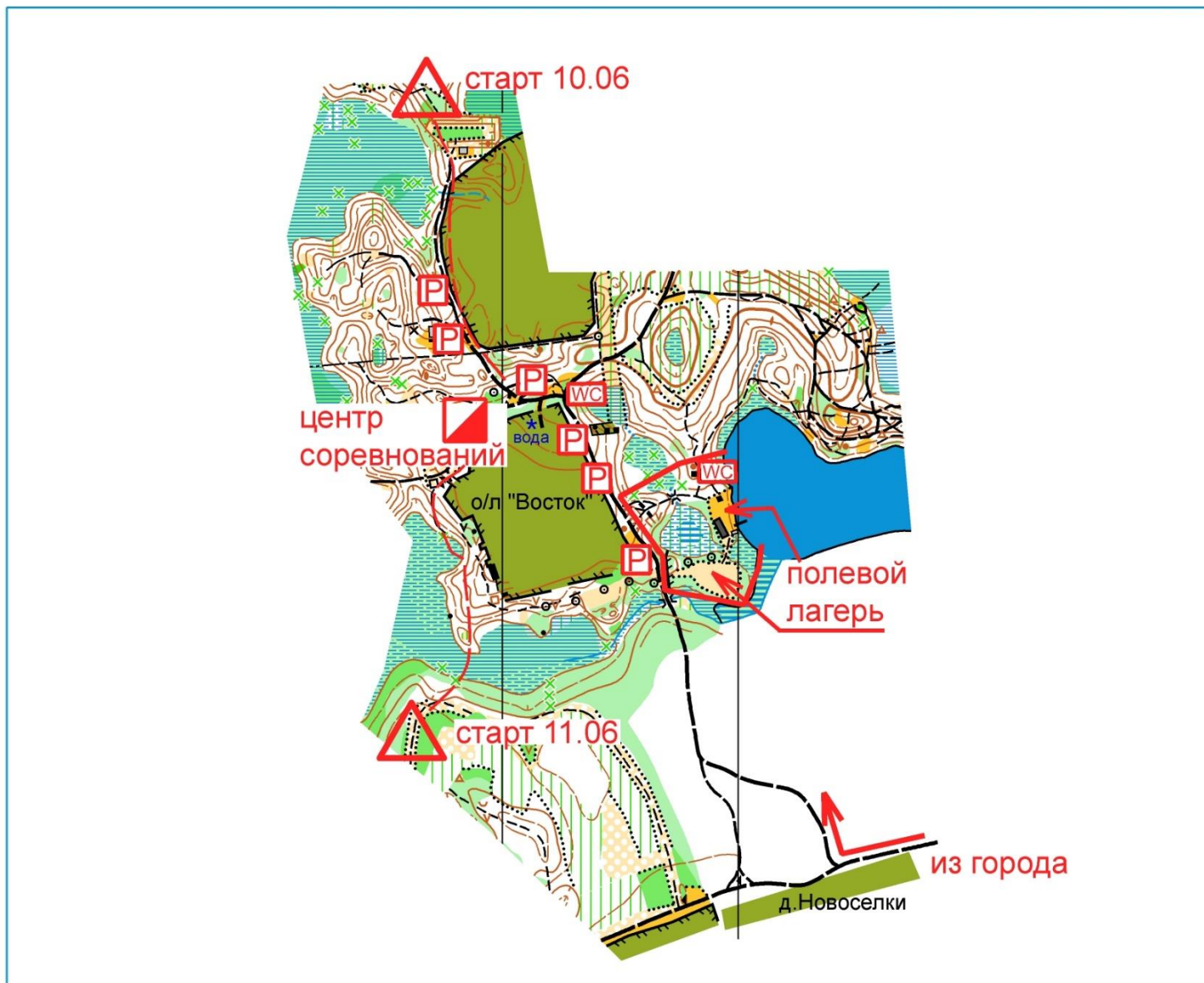
Номер счета: BY21 UNBS 3015 1204 1310 4000 1933,

Банк: ЗАО "БСБ БАНК",

Адрес банка: г. Минск, пл. Свободы, 4.

Назначение платежа: Целевой взнос на организацию соревнований.

## Схема центра соревнований



## Схема проезда

