

**РЕСПУБЛИКАНСКИЕ СОРЕВНОВАНИЯ  
ПО СПОРТИВНОМУ ОРИЕНТИРОВАНИЮ  
«ГРАН-ПРИ БЕЛАРУСЬ 2023»**

*БЮЛЛЕТЕНЬ № 1-2*

**26 – 28**

**мая**

**2023**

**Радошковичи**



*Пейзаж Радошковичей. © Wikimedia Foundation*

## ***1. ОБЩИЕ ПОЛОЖЕНИЯ***

Настоящие международные соревнования по спортивному ориентированию «Гран-При Беларусь 2023» (далее – соревнования), относятся к числу официальных мероприятий и проводятся в соответствии с Республиканским календарным планом проведения спортивных мероприятий на 2023 год, утвержденных приказом Министерства спорта и туризма Республики Беларусь от 23.12.2022 года № 441 «О комплексе мер по обеспечению подготовки и проведения официальных республиканских и международных спортивных мероприятий на 2023 год», и в соответствии с Календарным планом спортивных и спортивно-массовых мероприятий на 2023 год ОСО «Белорусская федерация ориентирования».

## ***2. ЦЕЛИ И ЗАДАЧИ СОРЕВНОВАНИЙ***

Соревнования проводятся с целью развития и популяризации спортивного ориентирования как вида спорта в Республике Беларусь, вовлечения в занятия им детей и подростков.

Задачи, решаемые в ходе проведения соревнований:

- пропаганда спорта как важного средства укрепления здоровья детей, подростков и молодежи, приобщение их к здоровому образу жизни;
- поддержка олимпийского движения в Республике Беларусь;
- определение сильнейших спортсменов в каждой из возрастных групп;
- выявление с целью дальнейшей подготовки перспективных молодых спортсменов;
- воспитание у спортсменов патриотизма, любви к своей Родине, чувства товарищества и коллективизма, трудолюбия и целеустремленности, уважения к правам и свободам человека, бережного отношения к окружающей среде.

## ***3. СРОКИ И МЕСТО ПРОВЕДЕНИЯ СОРЕВНОВАНИЙ***

Соревнования проводятся с 26 по 28 мая 2023 года в районе г.п. Радошковичи Молодечненского района Минской области по следующей программе:

**26 мая 2023 года**

(в течение дня)

- Заезд иностранных и иногородних участников. Регистрация иностранных участников в Центре соревнований.

**27 мая 2023 года**

10.30 – 13.00

- Регистрация участников в Центре соревнований.

13.00 – 13.30

- Торжественное открытие соревнований.

14.00

- Начало старта личных соревнований в заданном направлении (этап Кубка БФО (элита), этап Кубка БФО (ветераны), этап Кубка БФО среди юниоров).

14.00 – 15.00

- Старт в группах Open 1 и Open 2.

**28 мая 2023 года**

- |               |  |
|---------------|--|
| 10.00         | – Начало старта личных соревнований в заданном направлении (этап Кубка БФО (ветераны)).                    |
| 10.00 – 12.00 | – Старт в группах Open 1 и Open 2.   |
| 13.00 – 13.30 | – Подведение итогов соревнований, награждение победителей и призеров. Торжественное закрытие соревнований. |
| 14.00         | – Отъезд участников соревнований.  |

Центр соревнований расположен южнее г.п. Радошковичи Молодечненского района (координаты: 54.15075, 27.22584).

Вся возможная информация о соревнованиях будет размещаться в официальном Телеграм-канале: <https://t.me/GrandPrixBelarus>.

#### ***4. РУКОВОДСТВО ПРОВЕДЕНИЕМ СОРЕВНОВАНИЙ***

Общее руководство и организация соревнований осуществляются ОСО «Белорусская федерация ориентирования» совместно с Министерством спорта и туризма Республики Беларусь, осуществляющим контроль за проведением соревнований.

Непосредственная подготовка и проведение соревнований возлагаются на судейскую коллегию, главное управление спорта и туризма Минского областного исполнительного комитета, отдел спорта и туризма Молодечненского районного исполнительного комитета.

#### ***5. УЧАСТВУЮЩИЕ ОРГАНИЗАЦИИ И УЧАСТНИКИ***

К участию в соревнованиях в личном зачете допускаются спортсмены в составе команд учащихся учреждений дополнительного образования детей и молодежи, команд ДЮСШ, ФОЦ, учреждений общего среднего образования, учреждений профессионально-технического образования, учреждений высшего образования, коллективов физической культуры и клубов, команды предприятий и организаций, а также спортсмены, участвующие лично.

К участию в соревнованиях допускаются команды и отдельные спортсмены, получившие приглашение, согласно данного Положения.

Состав спортивной делегации не ограничен.

В случае малого количества участников в группе (менее 5) организаторы оставляют за собой право объединять группы.

Заявившиеся участники соревнуются по следующим возрастным группам: М12, Ж12, М14, Ж14, М16, Ж16, М18, Ж18, М20, Ж20, М21, Ж21, М35, Ж35, М40, Ж40, М45, Ж45, М50, Ж50, М55, Ж55, М60, Ж60, М65, Ж65, М70, Ж70, М75, Ж75, М80, Ж80, Open 1, Open 2. Жеребьевка в группах автоматическая.

Руководители (представители) команд обеспечивают явку участников на церемонии открытия, закрытия соревнований, награждения и выход участников на старт. Несут ответственность за соблюдение дисциплины и техники безопасности, пожарной безопасности, общих требований по предотвращению

распространения коронавируса COVID-19 всеми членами команды в местах проживания и проведения соревнований.

Спортсмены, руководители (представители) команд, тренеры и другие участники обязаны выполнять все требования настоящего Положения и Правил соревнований, проявляя при этом дисциплинированность, организованность, уважение к соперникам, судьям и зрителям.

Допуск команд и отдельных спортсменов к участию в соревнованиях осуществляет мандатная комиссия, назначаемая главной судейской коллегией.

## **6. ПОРЯДОК ПОДАЧИ ЗАЯВОК НА УЧАСТИЕ**

Все команды и отдельные спортсмены, получившие данное Положение, подтверждают свое участие путем подачи предварительной (технической) заявки, направляемой через онлайн форму на сайте ОСО «БФО» <http://orient.by/> не позднее **23 мая 2023 года до 23:59:59**.

При отсутствии возможности регистрации на сайте ОСО «БФО» и других вопросах по заявке обращаться по моб. тел. +375 33 630-77-86 или по адресу электронной почты [Grand.Prix.Belarus@gmail.com](mailto:Grand.Prix.Belarus@gmail.com).

Заседание мандатной комиссии состоится 27 мая 2023 года с 10:00 до 13.00 в центре соревнований первого дня.

В мандатную комиссию необходимо предоставить следующие документы:

- именную заявку на участие в соревнованиях;
- документ, удостоверяющий личность и подтверждающий возраст (паспорт, водительские права);
- справку о состоянии здоровья и допуске к участию в соревнованиях каждого спортсмена, заверенную подписью врача и печатью учреждения здравоохранения (*совершеннолетние участники могут вместо справки дать расписку о личной ответственности за свою жизнь и здоровье*);
- копию платежного документа об оплате регистрационного взноса.

Ответственность за оформление и своевременное представление заявок возлагается на руководителей (представителей) организаций, направляющих спортсменов на соревнования, или персонально на спортсменов, принимающих участие в соревнованиях лично.

Изменения в заявках и стартовых протоколах допускаются в соответствии с Правилами соревнований.

## **7. ВОЗМОЖНОСТИ ТРЕНИРОВОК**

Район соревнований закрыт для других соревнований и тренировок.

Возможности тренировок – по спортивным картам соревнований «Гран При Беларусь 2022» (можно приобрести у организаторов).

24 апреля 2023 года на карте «Вязынка (школа)» будет проведен 10 тур массовых соревнований по спортивному ориентированию «Зеленый Стадион». Время старта с 11:00 до 13:00. Стоимость участия – от 3 до 10 руб. Для участия требуется зарегистрироваться в электронной базе участников на сайте <http://www.obelarus.net/zs> и там же забронировать карту с дистанцией.

## **8. ИНФОРМАЦИЯ О МЕСТНОСТИ И КАРТАХ**

**На данной местности проходил Чемпионат СССР по спортивному ориентированию 1988 года (начало женской дистанции).**

### **ПРЕДВАРИТЕЛЬНЫЕ ПАРАМЕТРЫ ДИСТАНЦИЙ**

Параметры дистанций будут опубликованы в Бюллетене № 3. Время победителя – согласно правилам соревнований.

### **27 МАЯ 2023 ГОДА, РАДОШКОВИЧИ КЛАССИЧЕСКАЯ ДИСТАНЦИЯ**

Группа	Длина, км	Кол-во КП	Масштаб
М 12	2,8	6	1:7500
М 14	3,4	10	1:7500
М 16	4,2	10	1:7500
М 18	5,6	11	1:7500
М 20	7,8	14	1:10000
М 21	9,4	17	1:10000
М 35	7,4	15	1:10000
М 40	7,3	13	1:10000
М 45	7,3	13	1:10000
М 50	5,8	11	1:7500
М 55	5,4	13	1:7500
М 60	4,5	12	1:7500
М 65	4,5	12	1:7500
М 70	3,5	10	1:7500
М 75	3,1	9	1:7500
М 80	3,1	9	1:7500
Open1	5,0	8	1:7500

Группа	Длина, км	Кол-во КП	Масштаб
Ж 12	2,6	5	1:7500
Ж 14	2,8	6	1:7500
Ж 16	3,4	10	1:7500
Ж 18	4,2	10	1:7500
Ж 20	5,6	11	1:7500
Ж 21	7,4	15	1:10000
Ж 35	5,8	11	1:7500
Ж 40	5,4	13	1:7500
Ж 45	4,5	12	1:7500
Ж 50	4,2	10	1:7500
Ж 55	4,2	10	1:7500
Ж 60	3,5	10	1:7500
Ж 65	3,5	10	1:7500
Ж 70	3,1	9	1:7500
Ж 75	3,1	9	1:7500
Ж 80	3,1	9	1:7500
Open2	3,2	14	1:7500

Контрольное время:

группы МЖ 12-14, Open 1, Open 2 – 90 минут;

группы МЖ 16-18, МЖ 60-80 – 120 минут;

группы МЖ 20-55 – 150 минут.

### **28 МАЯ 2023 ГОДА, РАДОШКОВИЧИ СРЕДНЯЯ ДИСТАНЦИЯ (ДЛЯ ВЕТЕРАНСКИХ ГРУПП – УДЛИНЕННАЯ СРЕДНЯЯ, КЛАССИЧЕСКАЯ)**

Группа	Длина, км	Кол-во КП	L (км) *
М 12	2,3	11	1,85
М 14	2,9	12	2,16
М 16	3,0	12	1,95
М 18	3,7	14	1,99
М 20	4,4	15	2,06
М 21	5,7	20	–
М 35	5,5	20	–

Группа	Длина, км	Кол-во КП	L (км) *
Ж 12	1,8	8	1,4
Ж 14	2,3	11	1,85
Ж 16	2,9	12	2,16
Ж 18	3,0	12	1,95
Ж 20	3,7	14	1,99
Ж 21	4,9	17	–
Ж 35	4,8	14	–

М 40	5,3	19	–
М 45	5,3	19	–
М 50	4,8	14	–
М 55	4,5	15	–
М 60	4,4	18	2,0
М 65	4,4	18	2,0
М 70	3,6	14	2,0
М 75	2,9	13	2,09
М 80	2,9	13	2,09
Open 1	4,1	10	–

6

Ж 40	4,5	15	–
Ж 45	4,4	18	2,0
Ж 50	4,1	14	1,95
Ж 55	4,1	14	1,95
Ж 60	3,6	14	2,0
Ж 65	3,6	14	2,0
Ж 70	2,9	13	2,09
Ж 75	2,9	13	2,09
Ж 80	2,9	13	2,09
Open 2	2,9	13	2,09

\* L – длина до зрительного КП (км) (район арены соревнований). Если в группе в колонке L стоит прочерк (–) значит на другую сторону канала участники перебегают в другом месте.

Масштаб карты для всех групп – 1:7500.

Контрольное время:

группы МЖ 12-16, Open 1, Open 2 – 60 минут;

группы МЖ 16-21 – 90 минут;

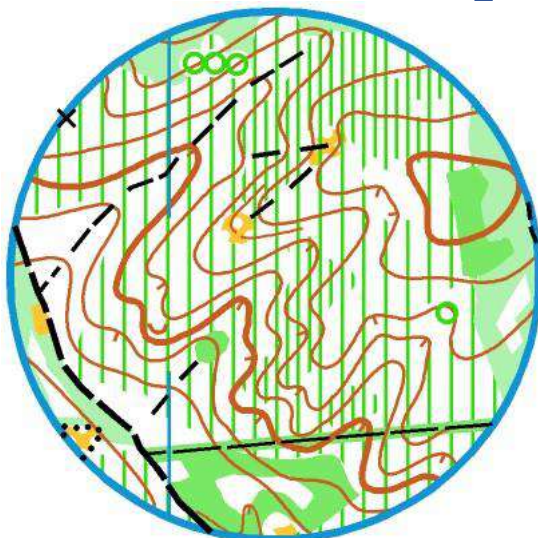
группы МЖ 35-80 – 120 минут.

### *ОПИСАНИЕ МЕСТНОСТИ*

**Местность.** На дистанциях пересеченная местность с крупными и средними формами рельефа, перепад высоты на склоне до 25 м, закрыта на дистанциях в первый день на 100%, второй день – на 85-95%. Дорожная сеть развита хорошо, лес в основном смешанных пород средней и хорошей проходимости, в первый день заболоченных участков практически нет, во второй день с западной стороны район соревнований ограничен р. Вязынка. Грунт твердый. Пойма речки заболочена и труднопроходима (преодолевать речку необходимости не будет). Рекомендуются закрытая форма одежды.

**Опасные места.** Крутые склоны оврагов – необходимо соблюдать осторожность.

### *Образцы карт*



27.05.2023



28.05.2023

Масштаб карты: 1:10 000 (1:7 500) по группам в разделе «Параметры».

Сечение рельефа – 2,5 м. Карта герметизирована. Знаком отдельно стоящее дерево обозначены выделяющиеся на местности своими размерами дубы.

Авторы карты: Анатолий Лабановский, Александр Лабановский.

Корректировка: Анатолий Лабановский, Александр Лабановский (2021 – 2023 гг.). При корректировке использовался Garmin GPSmap 62s.

Техническая поддержка и консультации по работе с GPS: Дмитрий Давидович.

## **9. УСЛОВИЯ ФИНАНСИРОВАНИЯ СОРЕВНОВАНИЙ**

Расходы по подготовке и проведению соревнований несут ОСО «Белорусская федерация ориентирования», Минская городская организация ОСО «БФО», Молодечненский районный исполнительный комитет, главное управление спорта и туризма Минского облисполкома.

Расходы по проезду участников к местам проведения соревнований, проживанию, питанию участников и оплате целевого взноса на организацию соревнований осуществляются за счет командирующих (направляющих) организаций и самих участников.

Финансирование соревнований осуществляется за счет средств организаторов соревнований, спонсоров и средств, полученных от участников по оплате целевого (регистрационного) взноса.

Для организации и проведения соревнований участники оплачивают **регистрационный взнос** в размере:

Группы	За два дня	За один день
М/Ж 12-16, Ж 65-80, М 70-80	15,00 бел. руб.	8,00 бел. руб.
М/Ж 18-20, Ж 60, М 60-65, Open	20,00 бел. руб.	10,00 бел. руб.
М/Ж 21-55	30,00 бел. руб.	15,00 бел. руб.

Бесплатно принимают участие в соревнованиях почетные члены ОСО «БФО», а также участники Республиканской спартакиады среди детей и молодежи.

Возможно использование личных чипов SportIdent всех серий.

Аренда чипа — бесплатно. В случае утери чипа, участник возмещает его стоимость в размере 100 бел. рублей.

Оплата за участие в соревнованиях – путем перечисления целевого взноса безналичным способом (не позднее 24 мая 2023 года).

### **Реквизиты для оплаты:**

Получатель: Минская городская федерация ориентирования ОСО «БФО», УНП: 102379077.

Банк получатель: ЗАО «БСБ Банк», БИК UNBS BY2X

Расчетный счет: BY41 UNBS 3015 2177 2000 0000 0933.

Назначение платежа: Целевой взнос на организацию Гран-При.

При невозможности оплаты целевого взноса безналичным способом возможна его оплата при прохождении регистрации в центре соревнований.

Все поступившие регистрационные взносы являются целевыми и используются исключительно на организацию и проведение соревнований.

### ***10. ПОРЯДОК ОРГАНИЗАЦИИ СУДЕЙСТВА***

Судейство соревнований осуществляется судьями, согласованными с ОСО «БФО». Состав судейской коллегии формируется главной судейской коллегией и действует на основании Правил соревнований, а также принимает решения по всем вопросам, согласно предоставленным правам и обязанностям, в том числе руководствуясь данным Положением.

Главный судья – Андрей Яковлев, моб. тел. +375 29 613 81 52.

Главный секретарь – Елена Гуйдо, моб. тел. +375 33 630 77 86.

Зам. главного судьи по дистанциям – Анатолий Лабановский.

Планировка дистанции (классическая) — Анатолий Лабановский, Александр Лабановский.

Планировка дистанции (средняя) – Анатолий Лабановский.

Инспектор – Дмитрий Давидович.

Контролер ОСО «БФО» – Алексей Роговский.

### ***11. ПОРЯДОК ОРГАНИЗАЦИИ МЕДИЦИНСКОГО ОБЕСПЕЧЕНИЯ***

Для оказания скорой и неотложной помощи в местах проведения соревнований будет организовано дежурство бригады скорой медицинской помощи либо медицинского работника, обеспеченного всем необходимым для оказания первой медицинской помощи.

Проведение соревнований осуществляется в соответствии с Рекомендациями по проведению санитарно-противоэпидемических мероприятий, направленных на минимизацию риска завоза и распространения инфекции COVID-19, при организации работы спортивных объектов, проведении спортивных тренировок/соревнований, утвержденными Министерством здравоохранения Республики Беларусь.

### ***12. ПОРЯДОК ОПРЕДЕЛЕНИЯ И НАГРАЖДЕНИЯ ПОБЕДИТЕЛЕЙ (ПРИЗЕРОВ)***

Победители и призеры соревнований определяются отдельно в каждой возрастной категории по наименьшей сумме времени прохождения дистанций двух дней соревнований.

Победители и призеры по группам МЖ 12, 14, 16, 18, 20 награждаются дипломами и памятным сувенирами.

Победители по группам М21 и Ж21 награждаются специальными призами, призеры – памятным сувенирами.

Победители и призеры по группам МЖ 35, 40, 45, 50, 55, 60, 65, 70, 75, 80 награждаются памятным сувенирами.



### ***13. ПОРЯДОК ПОДАЧИ ПРОТЕСТОВ И ИХ РАССМОТРЕНИЯ***

Представитель команды или участник соревнований может опротестовать результат соревнований в случае нарушений правил соревнований или судейских ошибок, повлекших нарушения в определении результатов соревнований, а также в случае неправильного допуска команд или отдельных спортсменов к данным соревнованиям.

Письменный протест с указанием пунктов правил, которые были нарушены, подается главному секретарю соревнований на имя главного судьи.

Протесты рассматриваются главной судейской коллегией в установленном порядке. Несвоевременно поданные протесты не рассматриваются.

### ***14. МЕРЫ БЕЗОПАСНОСТИ***

Дистанции соревнований будут спланированы с учетом требований безопасности. Участники обязаны соблюдать правила дорожного движения, беречь окружающую среду, соблюдать правила и нормы пожарной безопасности.

Участники соревнований принимают участие в соревнованиях под свою личную ответственность.

### ***15. ПРОЖИВАНИЕ И ПИТАНИЕ***

Варианты проживания участников соревнований:

- в полевом лагере (приготовление еды – на газовых горелках);
- на базе учреждения образования «Республиканский центр экологии и краеведения» (г. Минск, ул. Лукьяновича, 18; тел. 8 (017) 342-25-76, 8 (017) 342-28-79) – по предварительным заявкам;
- на базе Минской областной турбазы (Минский район, п. Ратомка, ул. Привокзальная, 1; тел. +375 29 688-93-83) – по предварительным заявкам;
- в гостиницах г. Минска и г. Молодечно.

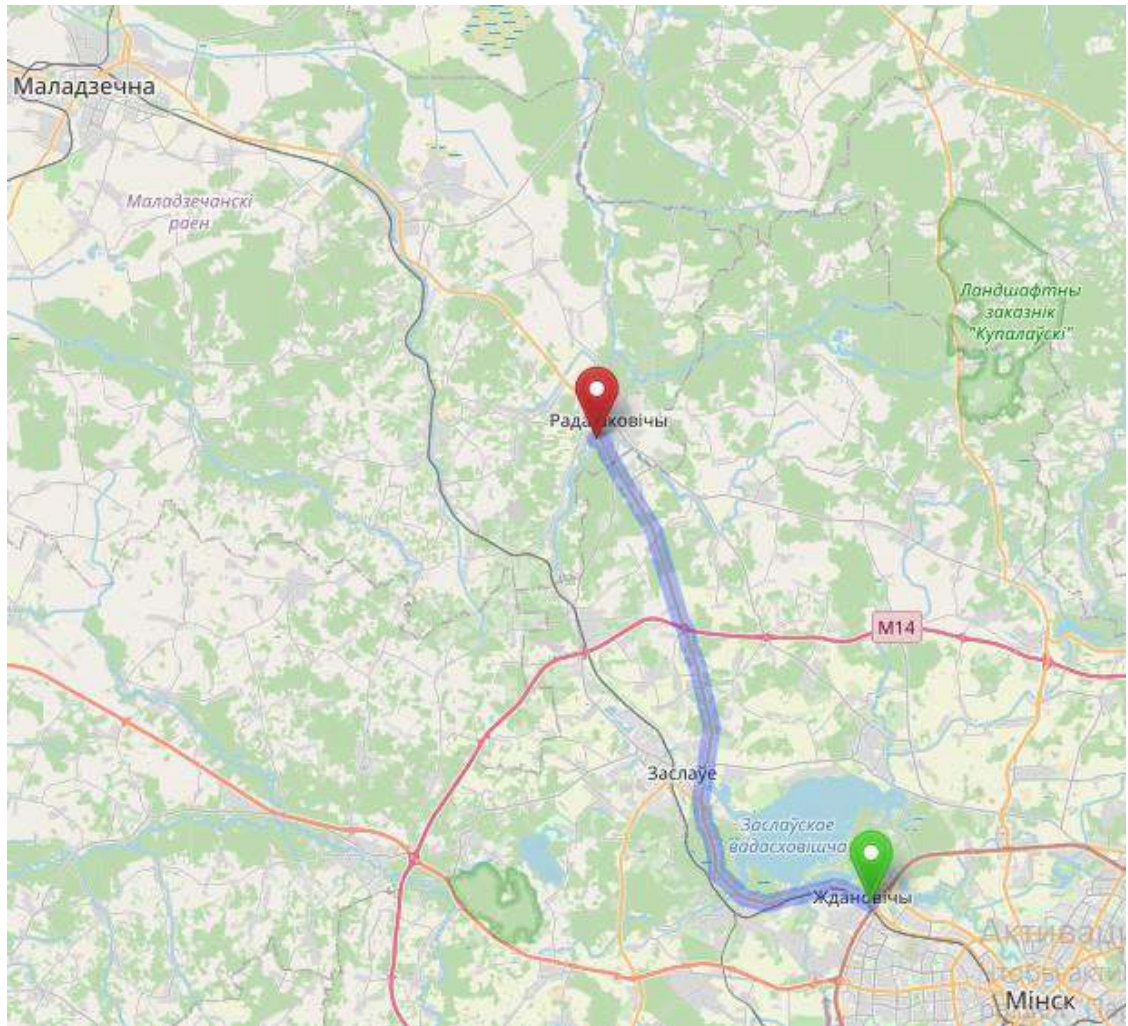
Питание участники организуют самостоятельно.

### ***16. ПРОЕЗД НА СОРЕВНОВАНИЯ***

Координаты Центра соревнований: 54.15075, 27.22584.

- **При проезде личным транспортом.**

Проезд от г. Минска по автодороге Р-28 «Минск – Молодечно – Нарочь», перед въездом в Радошковичи, не доезжая Вилейско-Минского канала, поворот налево к Центру соревнований.



Расстояние до Центра соревнований составляет: от г. Минска (МКАД) – 31 км, от г. Молодечно – 29 км.

- **При проезде общественным транспортом.**

Расписание и стоимость проезда необходимо заблаговременно уточнять на сайте <https://ru.radashkovichy.by/tpost/uhskhf5611-marshrutki-i-avtobusi-aktualnoe-raspisan>.

## **17. ИНФОРМАЦИОННОЕ ОБЕСПЕЧЕНИЕ**

Информация о соревнованиях будет размещаться на сайте ОСО «Белорусская федерация ориентирования» <http://orient.by>, а также на сайте <http://obelarus.net>.

Официальный Телеграм-канал соревнований: <https://t.me/GrandPrixBelarus>.



**Настоящее Положение является приглашением на соревнования.**